

М Е Ж Г О С У Д А Р С Т В Е Н Н Ы Й   С Т А Н Д А Р Т

---

# **СИСТЕМА ВЕЩАТЕЛЬНОГО ТЕЛЕВИДЕНИЯ**

## **ОСНОВНЫЕ ПАРАМЕТРЫ МЕТОДЫ ИЗМЕРЕНИЙ**

Издание официальное

**М Е Ж Г О С У Д А Р С Т В Е Н Н Ы Й   С Т А Н Д А Р Т****СИСТЕМА ВЕЩАТЕЛЬНОГО ТЕЛЕВИДЕНИЯ****Основные параметры. Методы измерений**

Television broadcasting system.  
Basic parameters. Measurement methods

**ГОСТ**  
**7845—92**

ОКСТУ 6509

Дата введения **01.01.93**

Настоящий стандарт распространяется на систему вещательного телевидения в I—V частотных диапазонах и устанавливает основные параметры, определяющие систему вещательного телевидения, и методы их измерений.

Требования разд. 1 и приложения 1 являются обязательными, разд. 2 — рекомендуемыми; приложения 2—8 — справочные.

**1. ОСНОВНЫЕ ПАРАМЕТРЫ****1.1. Телевизионное изображение**

1.1.1. Число периодов строк в периоде кадров — 625.

1.1.2. Число периодов полей в периоде кадров — 2.

1.1.3. Номинальная частота полей — 50 Гц.

1.1.4. Направление разложения изображения (со стороны зрителя) по строкам — слева направо, по полям — сверху вниз.

1.1.5. Формат — 4:3.

**1.2. Полный цветовой видеосигнал\***

1.2.1. Взаимное расположение гасящих импульсов строк и полей, синхронизирующих импульсов строк и полей, уравнивающих импульсов, составляющих сигнала полевой цветовой синхронизации должно соответствовать черт. 1—3 и табл. 1.

1.2.2. Нумерация строк в кадре — последовательная от 1 до 625, начиная от начал  $0_V$  первого поля, и должна соответствовать черт. 2.

1.2.3. Введенные измерительные сигналы испытательных строк (I—IV) и сигнал опознавания места ввода этих сигналов (сигнал V) являются неотъемлемой частью полного (полного цветového) видеосигнала.

Параметры сигналов I—IV — по ГОСТ 18471, параметры сигнала V — по приложению 1 настоящего стандарта.

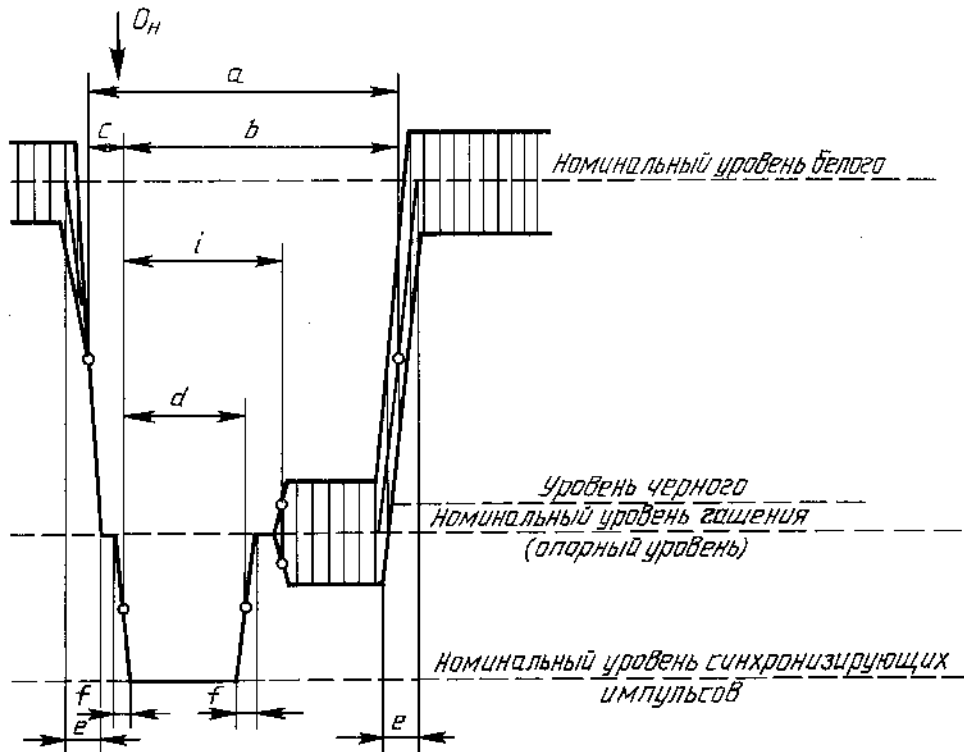
Сигналы I—V вводятся в канале изображения аппаратно-студийного комплекса в строки с номерами 17, 18, 330, 331 и 16 соответственно. Эти сигналы не должны гаситься или заменяться другими в каких-либо звеньях тракта вещательного телевидения.

Строки с номерами 19, 20, 21, 329, 332, 333, 334 используют для передачи измерительных сигналов, предназначенных для контроля отдельных звеньев тракта, и дополнительной информации. При большом объеме информации, которая должна быть передана, разрешается использовать для этой цели также строки с номерами 318 и 319. Параметры дополнительных сигналов следует выбирать из условия обеспечения нормального функционирования тракта вещательного телевидения.

Строки с номерами 22 и 335 предназначены для измерения отношения сигнала к шуму.

\* Значения параметров во всех точках соединения — по видеочастоте каналов изображения звеньев тракта вещательного телевидения (границы звеньев — по ГОСТ 18471).

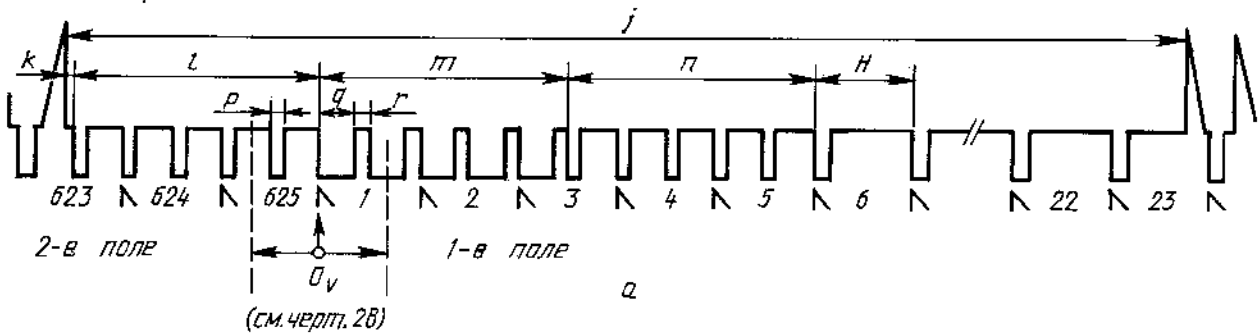
Гасящий и синхронизирующий импульсы строк



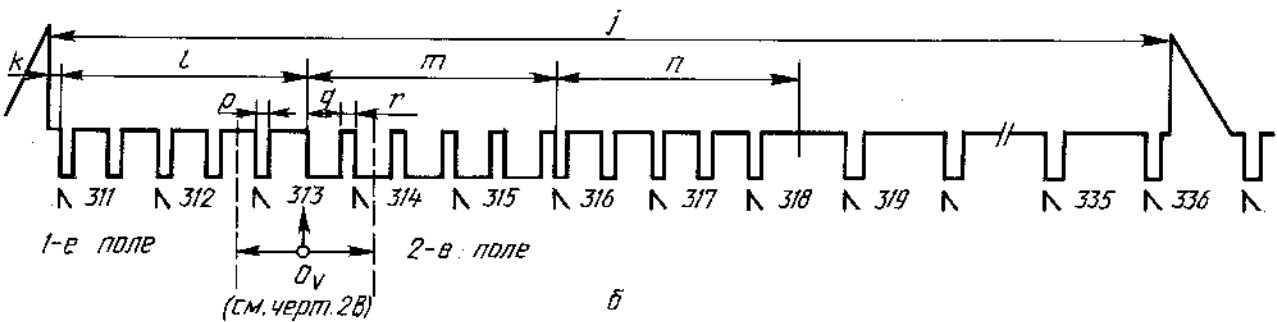
Черт. 1

Гасящие, синхронизирующие и уравнивающие импульсы полей

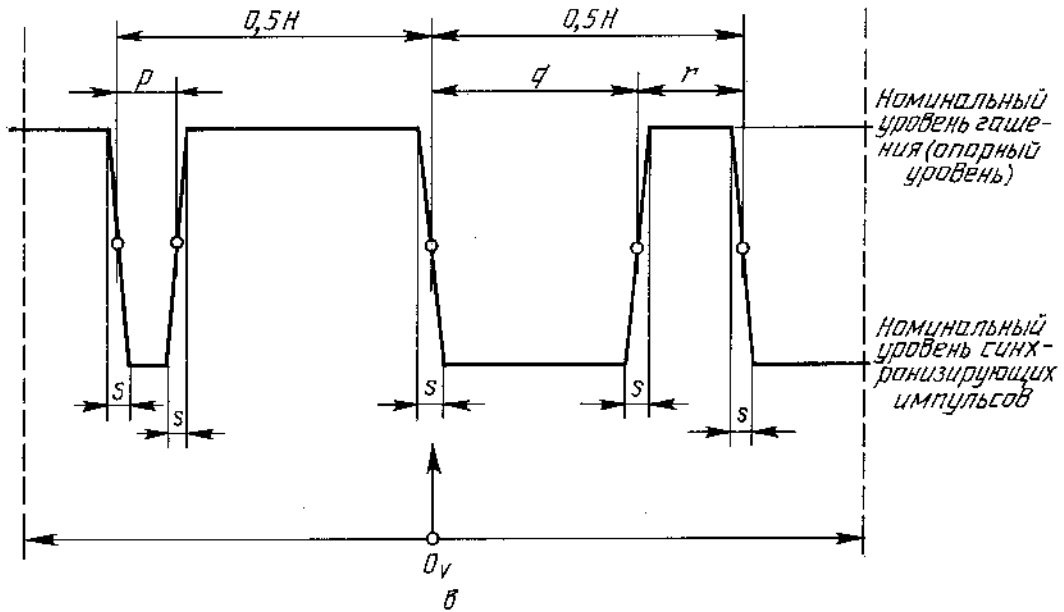
Начало первого поля



Начало второго поля

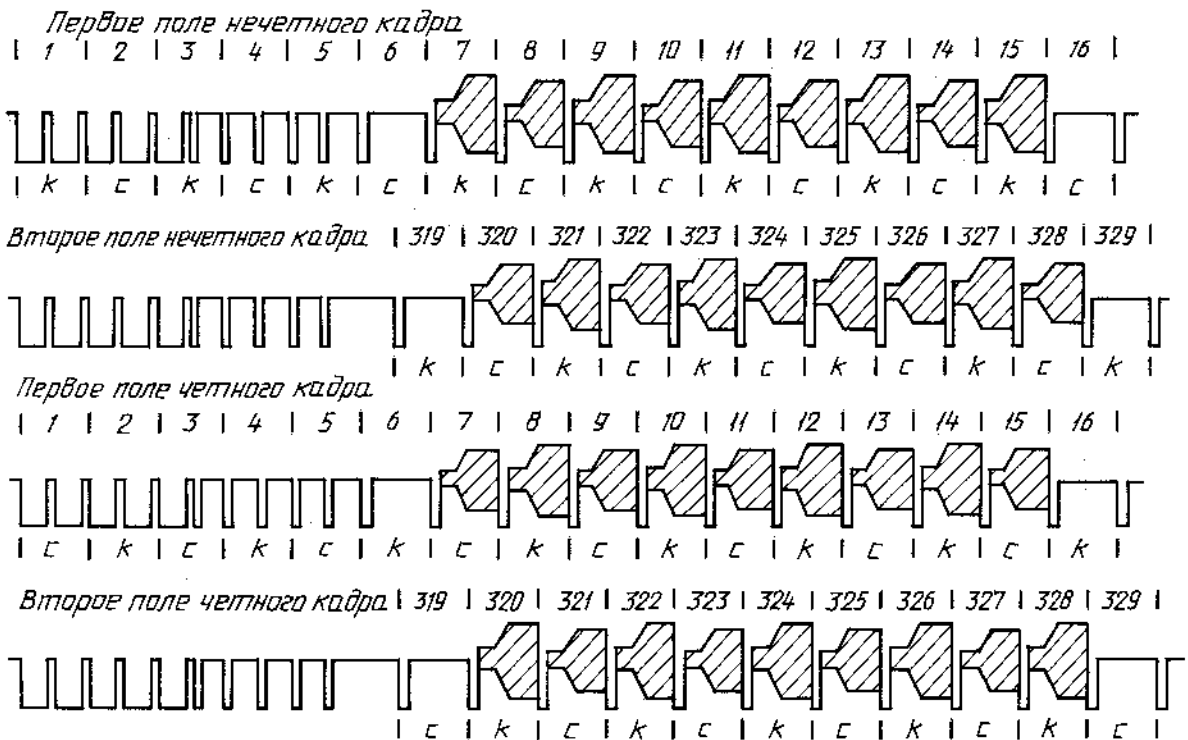


Знак  $\Delta$  указывает начало строки



Черт. 2

Сигналы полевой цветовой синхронизации



Буква *k* указывает красную строку, буква *c* — синюю строку

Черт. 3