

НИФТР и СТ КЫРГЫЗСТАНДАРТ

**РАБОЧИЙ
ЭКЗЕМПЛЯР**



**ГОСУДАРСТВЕННЫЙ СТАНДАРТ
СОЮЗА ССР**

**ТЯГАЧИ СЕДЕЛЬНЫЕ
И ПОЛУПРИЦЕПЫ**

ПРИСОЕДИНИТЕЛЬНЫЕ РАЗМЕРЫ

ГОСТ 12105—74

Издание официальное

ГОСУДАРСТВЕННЫЙ КОМИТЕТ СССР ПО СТАНДАРТАМ

Москва

ТЯГАЧИ СЕДЕЛЬНЫЕ И ПОЛУПРИЦЕПЫ**Присоединительные размеры**

Truk tractors and semi-trailers Connecting dimensions

ГОСТ**12105—74***Взамен
ГОСТ 12105—66

Постановлением Государственного комитета стандартов Совета Министров СССР от 7 марта 1974 г. № 561 срок действия установлен

с 01.01.1975 г.

Проверен в 1980 г. Срок действия продлен

до 01.01.1985 г.**Несоблюдение стандарта преследуется по закону**

1. Настоящий стандарт распространяется на седельные тягачи и автомобильные полуприцепы, предназначенные для эксплуатации на автомобильных дорогах общей сети СССР и оборудованные седельно-сцепными устройствами и сцепными шкворнями, служащими для передачи части массы полуприцепа на шасси тягача и для сцепки последнего с полуприцепом.

Издание официальное**Перепечатка воспрещена**

★

* Переиздание ноябрь 1980 г с Изменением № 1,
утвержденным в ноябре 1980 г. (ИУС 1—1981 г.).

© Издательство стандартов, 1981

Стандарт не распространяется на седельные тягачи и полуприцепы, изготовленные на базе внедорожных автомобилей специального назначения, а также автопоезда, у которых через шкворень полуприцепа осуществляется передача мощности для привода активных осей полуприцепа или различных механизмов, установленных на полуприцепе.

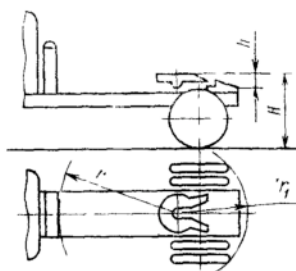
2. Весовые параметры и габаритные размеры автопоезда, в составе седельного тягача с полуприцепом — по нормативно-технической документации на тягач и полуприцеп.

(Измененная редакция, Изм. № 1).

3. Размеры сцепного шкворня полуприцепов и замкового отверстия в захватах съемно-сцепного механизма седельно-сцепного устройства — по ГОСТ 12017—74.

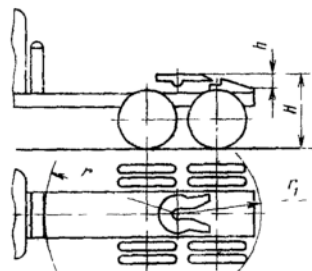
4. Размеры, определяющие расположение седельно-сцепного устройства на тягаче и сцепного шкворня на полуприцепе, в зависимости от величины допускаемой вертикальной нагрузки на седло, должны соответствовать указанным на черт. 1—3 и в табл. 1.

Седельный тягач с одной
задней осью



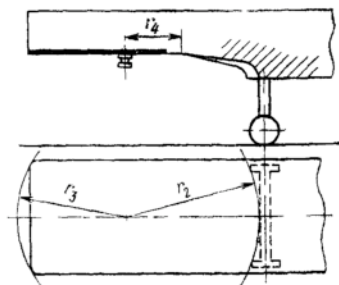
Черт 1

Седельный тягач с двумя
задними осями



Черт 2

Полуприцеп



Черт. 3

Таблица 1

Размеры, мм

Наименование показателей	Число задних осей тягача (полуприцепа)	Допускаемая вертикальная нагрузка на седло, кгс				
		от 2000 до 4000	св. 4000 до 6500	св. 6500 до 8500	св. 8500 до 10000	св 10000
Расстояние от оси отверстия под шкворень седельно-сцепного устройства до задней стенки кабины или до близлежащих точек, установленных за ней узлов и агрегатов тягача, l , не менее	$\frac{1}{2}$	1300	$\frac{1525}{1870}$	1870		2120
Радиус габарита задней части тягача r_1 , не более	$\frac{1}{2}$	1240	$\frac{1400}{1800}$	1800	$\frac{1800}{2200}$ (2050)	2200
Расстояние от шкворня до близлежащей части механизма опорного устройства полуприцепа (при наличии ступеньки до нее) r_2 , не менее	$\frac{1}{2}$	1320	$\frac{1500}{1900}$	1900	$\frac{1900}{2300}$ (2150)	2300
Радиус габарита передней части полуприцепа r_3 , не более	$\frac{1}{2}$	1150	1400	1670	$\frac{1670}{2040}$	2040
Высота верхней плоскости седельно-сцепного устройства тягача от уровня дороги H , не более: под номинальной нагрузкой без нагрузки		1060—1130 1250	1130—1200 1320	1250—1320 1440		1280—1350 1470