

НИФТР И СТ КЫРГЫЗСТАНДАРТ

**РАБОЧИЙ
ЭКЗЕМПЛЯР**



**ГОСУДАРСТВЕННЫЙ СТАНДАРТ
СОЮЗА ССР**

**СОЕДИНЕНИЯ ФЛАНЦЕВЫЕ
ДЛЯ ГИДРАВЛИЧЕСКИХ
И СМАЗОЧНЫХ СИСТЕМ**

ТЕХНИЧЕСКИЕ УСЛОВИЯ

ГОСТ 19535—74

Издание официальное

Е

Цена 5 коп.

ГОСУДАРСТВЕННЫЙ КОМИТЕТ СССР ПО СТАНДАРТАМ

Москва

**СОЕДИНЕНИЯ ФЛАНЦЕВЫЕ ДЛЯ ГИДРАВЛИЧЕСКИХ
И СМАЗОЧНЫХ СИСТЕМ**

Технические условия

Flange joints for hydraulic
and lubricating systems.
Specifications**ГОСТ
19535-74***

ОКП 41 9300

**Постановлением Государственного комитета стандартов Совета Министров СССР
от 25 февраля 1974 г. № 485 срок введения установлен**с 01.01.75**Проверен в 1984 г. Постановлением Госстандарта от 22.06.84 № 2045
срок действия продлен**до 01.01.90**Несоблюдение стандарта преследуется по закону**

Настоящий стандарт распространяется на соединения с квадратными и круглыми фланцами с уплотнительными резиновыми кольцами круглого сечения, предназначенные для трубопроводов гидравлических и смазочных систем с D_y 25—200 мм, работающих на минеральных маслах, воде и водно-масляных эмульсиях при номинальном давлении до 32 МПа (320 кгс/см²) и температурах от минус 40 до плюс 100°C, изготавливаемые для нужд народного хозяйства и экспорта.

(Измененная редакция, Изм. № 2).**1. ТИПЫ, КОНСТРУКЦИЯ И РАЗМЕРЫ**

1.1. Фланцевые соединения должны изготавливаться двух типов: 1 — концевые, 2 — промежуточные.

1.2. Конструкция и размеры фланцевых соединений должны соответствовать указанным на черт. 1 и в табл. 1, 2.

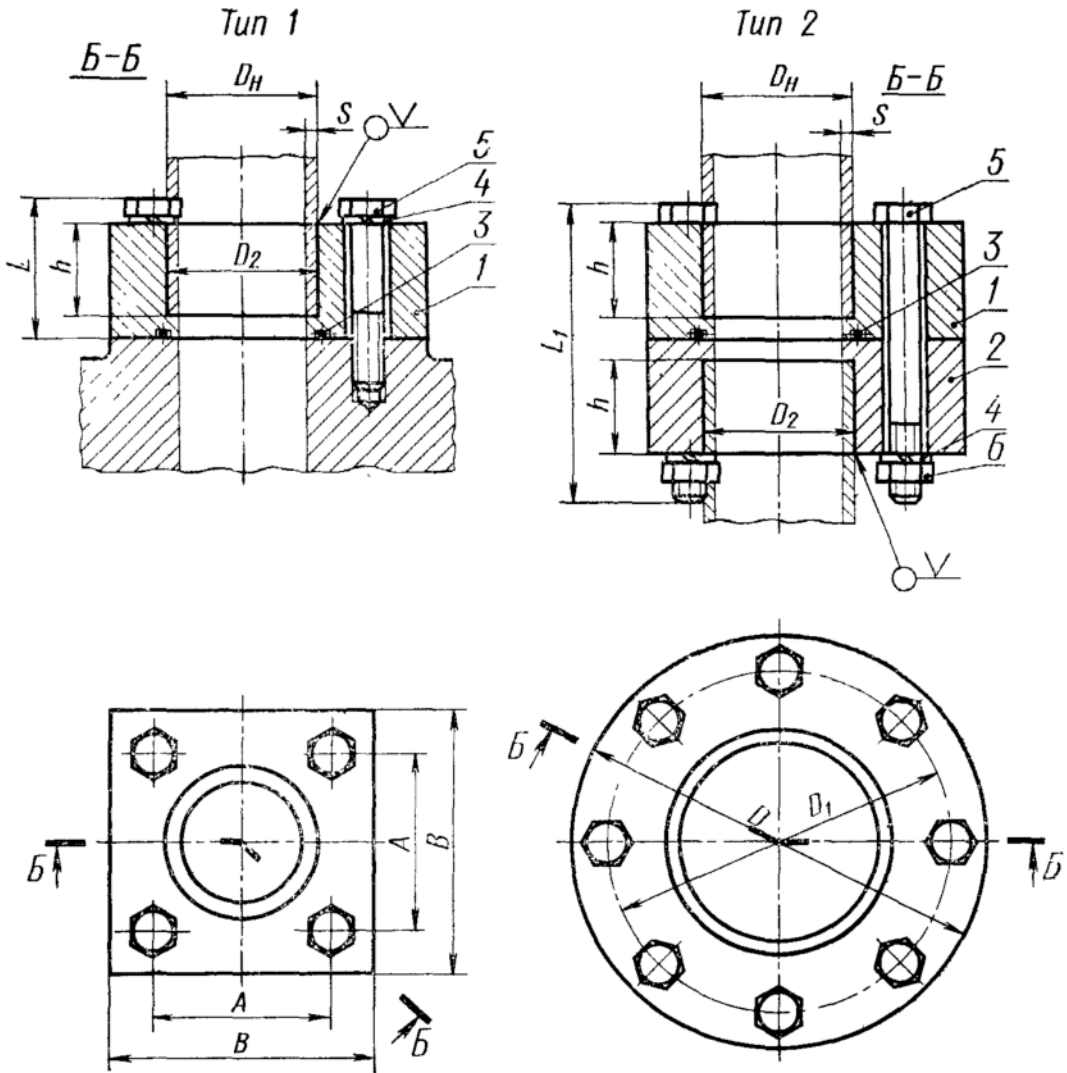
Размеры фланцев должны соответствовать указанным на черт. 2, 3 и в табл. 3, 4.

Издание официальное**Перепечатка воспрещена****★
Е**

* Переиздание (декабрь 1984 г.) с Изменениями № 1, 2,
утвержденными в апреле 1979 г., июне 1984 г. (ИУС № 5—79, 10—84).

© Издательство стандартов, 1985

Фланцевое соединение



1—фланец концевой; 2—фланец промежуточный; 3—кольцо уплотнительное; 4—шайба пружинная; 5—болт; 6—гайка.

Черт. 1

Таблица 1

Размеры в мм

Номинальное давление $P_{ном}$, МПа (кгс/см ²)	Условный про- ход D_y	Рекомендуе- мые размеры труб поставки Д по ГОСТ 8732—78		A	B	D	D_1	D_2	h	L	L_1	Масса, кг, не более, для типов	
		D_n	s									1	2
6,3 (63)	40	45	2,5	70	102	—	—	46	20	41	88	2,2	4,4
	50	57	3,0	—	—	—	—	58	33	56	118	3,1	8,1
	63	70	3,0	95	140	—	—	71	44	80	150	7,0	13,9
	80	89	4,0	—	—	170	135	91	33	59	120	6,3	12,5
	100	108	4,0	—	—	205	162	110	—	—	—	8,8	17,6
	125	140	7,0	—	—	250	200	143	—	21	145	14,8	29,6
	160	180	9,0	—	—	300	245	183	37	—	—	20,0	40,3
20 (200)	200	219	10,0	—	—	360	290	223	—	94	179	30,6	61,5
	32	38	4,0	50	78	—	—	39	30	49	108	1,5	2,9
	40	50	5,0	70	102	—	—	51	33	59	120	3,5	7,0
	50	60	6,0	—	—	—	—	61	—	—	—	3,0	6,1
	63	76	8,0	95	140	—	—	77	44	74	153	7,1	14,5
	80	102	12,0	—	—	220	175	104	38	69	145	13,1	26,7
	100	127	14,0	—	—	250	200	130	48	79	165	18,1	36,6
32 (320)	125	159	18,0	—	—	310	245	162	58	90	185	30,9	62,9
	160	203	22,0	—	—	350	290	207	64	103	219	41,9	83,9
	200	245	28,0	—	—	400	330	249	68	113	239	54,9	110,0
	25	38	7,0	50	78	—	—	39	30	49	108	1,5	2,0
	32	50	9,0	70	102	—	—	51	33	59	120	3,2	6,5
	40	60	11,0	—	—	—	—	61	—	—	—	3,0	6,2
	50	76	14,0	95	140	—	—	77	44	74	153	7,2	14,6
32 (320)	63	95	17,0	115	165	—	—	97	64	95	195	12,9	25,9
	80	114	20,0	—	—	220	175	116	48	79	165	13,8	27,8
	100	140	25,0	—	—	250	200	143	58	90	185	20,8	41,8
	125	180	30,0	—	—	310	260	184	69	101	215	40,2	81,3
	160	245	45,0	—	—	390	330	249	74	113	239	44,2	90,2
200	299	56,0	—	—	480	400	304	110	142	323	115,4	236,8	