

Вн. изд. № 2 (изд. 2, 91)

НИФТР и СТ КЫРГЫЗСТАНДАРТ
**РАБОЧИЙ
ЭКЗЕМПЛЯР**



17034-82
изм. 1, 2 +

ГОСУДАРСТВЕННЫЙ СТАНДАРТ
СОЮЗА ССР

**МУФТЫ БЫСТРОСОЕДИНЯЕМЫЕ
ГИДРАВЛИЧЕСКИХ СИСТЕМ
СЕЛЬСКОХОЗЯЙСТВЕННЫХ
ТРАКТОРОВ**

ЗОНЫ РАСПОЛОЖЕНИЯ

**ГОСТ 17034-82
(СТ СЭВ 2320-80)**

Издание официальное

Цена 3 коп.

ГОСУДАРСТВЕННЫЙ КОМИТЕТ СССР ПО СТАНДАРТАМ

Москва

РАЗРАБОТАН Министерством тракторного и сельскохозяйственного машиностроения

ИСПОЛНИТЕЛИ

А. Д. Кабалдин, М. А. Захаров, В. П. Шевчук, В. Е. Бурунов, П. А. Бадюля, Б. А. Взоров, Б. А. Любимов, В. А. Иванов, М. Я. Кацман, Д. Е. Флер, С. С. Голованов, Я. И. Файнштейн, В. А. Филиппова, И. П. Горяев

ВНЕСЕН Министерством тракторного и сельскохозяйственного машиностроения

Зам. министра Г. С. Кириченко

УТВЕРЖДЕН И ВВЕДЕН В ДЕЙСТВИЕ Постановлением Государственного комитета СССР по стандартам от 20 мая 1982 г. № 2004

МУФТЫ БЫСТРОСОЕДИНЯЕМЫЕ
ГИДРАВЛИЧЕСКИХ СИСТЕМ
СЕЛЬСКОХОЗЯЙСТВЕННЫХ ТРАКТОРОВГОСТ
17034—82

Зоны расположения

(СТ СЭВ 2320—80)

Clutches for quick coupling of hydraulic
systems of agricultural tractor Displacement zones

Взамен

ОКП 47 6003

ГОСТ 17034—71

Постановлением Государственного комитета СССР по стандартам от 20 мая
1982 г. № 2004 срок действия установлен

с 01.01 1983 г.

до 01.01 1988 г.

Несоблюдение стандарта преследуется по закону

1. Настоящий стандарт распространяется на быстросоединяемые муфты гидравлических систем сельскохозяйственных тракторов и сельскохозяйственных модификаций промышленных тракторов классов от 0,6 до 6 включ., предназначенные для соединения с гидравлическими системами сельскохозяйственных машин, сцепок и прицепов, агрегируемых с указанными тракторами.

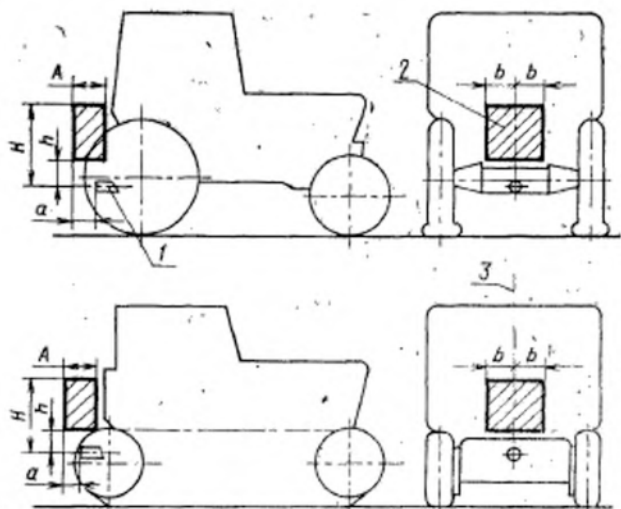
Стандарт не распространяется на муфты гидросистем самоходных шасси, гидролиний цилиндров навесных устройств тракторов и выводов, специально предназначенных для подсоединения гидромоторов непрерывного действия активных рабочих органов сельскохозяйственных машин.

Стандарт полностью соответствует стандарту СЭВ 2320—80.

2. Задняя зона расположения охватывающих полумуфт и ее размеры должны соответствовать черт. 1 и табл. 1.

Боковые зоны расположения охватывающих полумуфт и их размеры должны соответствовать черт. 2 и табл. 2.

Размеры зон даны для колесных тракторов при положении управляемых колес, соответствующем прямолинейному движению, при шинах, соответствующих комплектации трактора по основному назначению, указанному изготовителем, и статических радиусах качения по ГОСТ 7463—80.



1—вал отбора мощности; 2—задняя зона расположения полумуфт; 3—продольная плоскость симметрии расположения движителей

Черт. 1

Таблица 1

мм

Тяговый класс трактора	A	a	H	h	b
От 0,6 до 2 включ.	250	50	700	250	350
Св. 2 до 6 включ.	350	100		350	