

СТАНКИ КАМНЕОБРАБАТЫВАЮЩИЕ ШЛИФОВАЛЬНО-ПОЛИРОВАЛЬНЫЕ

ТИПЫ И ОСНОВНЫЕ ПАРАМЕТРЫ

Издание официальное



Предисловие

1 РАЗРАБОТАН Государственным проектно-конструкторским институтом по машинам для промышленности строительных материалов (Гипростроммашина)

ВНЕСЕН Госстандартом Украины

2 ПРИНЯТ Межгосударственным Советом по стандартизации, метрологии и сертификации (протокол № 1 от 15.03.93)

За принятие проголосовали:

Наименование государства	Наименование национального органа по стандартизации
Азербайджанская Республика	Азгосстандарт
Республика Армения	Армгосстандарт
Республика Белоруссия	Госстандарт Белоруссии
Республика Казахстан	Госстандарт Республики Казахстан
Республика Молдова	Молдовастандарт
Российская Федерация	Госстандарт России
Республика Таджикистан	Таджикгосстандарт
Туркменистан	Главная государственная инспекция Туркменистана
Республика Узбекистан	Узгосстандарт
Украина	Госстандарт Украины

3 Постановлением Государственного комитета Российской Федерации по стандартизации, метрологии и сертификации от 12 ноября 1997 г. № 366 межгосударственный стандарт ГОСТ 30080—93 введен в действие непосредственно в качестве государственного стандарта Российской Федерации с 1 января 1998 г.

4 ВЗАМЕН СТ СЭВ 5173—85

© ИПК Издательство стандартов, 1998

Настоящий стандарт не может быть полностью или частично воспроизведен, тиражирован и распространен в качестве официального издания на территории Российской Федерации без разрешения Госстандарта России

**СТАНКИ КАМНЕОБРАБАТЫВАЮЩИЕ
ШЛИФОВАЛЬНО-ПОЛИРОВАЛЬНЫЕ****Типы и основные параметры**

Stone-dressing grinding-polishing machines.
Types and main parameters

Дата введения 1998—01—01

1 ОБЛАСТЬ ПРИМЕНЕНИЯ

Настоящий стандарт распространяется на камнеобрабатывающие шлифовально-полировальные станки, предназначенные для выполнения шлифовальных и полировальных операций при изготовлении облицовочных плит, архитектурно-строительных и других изделий из природного камня.

Требования настоящего стандарта являются обязательными.

Стандарт пригоден для целей сертификации.

2 ТИПЫ

2.1 Установлены следующие типы камнеобрабатывающих шлифовально-полировальных станков:

- 1 — плоскошлифовальные порталные;
- 2 — плоскошлифовальные мостовые;
- 3 — плоскошлифовальные консольные;
- 4 — кромкошлифовальные;
- 5 — торцешлифовальные;
- 6 — комбинированные;
- 7 — плоскошлифовальные конвейерные.

2.2 Допускается использовать специальные камнеобрабатывающие шлифовально-полировальные станки для обработки и фасонной поверхности с применением специального инструмента.

3 ОСНОВНЫЕ ПАРАМЕТРЫ

Основные параметры станков должны соответствовать указанным на рисунках 1—7 и в таблице 1.

Примечание — Рисунки 1—7 не определяют конструкцию станков.

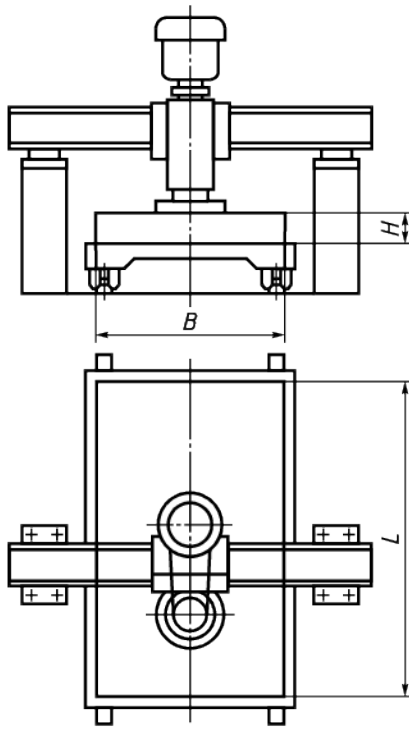


Рисунок 1 — Тип 1

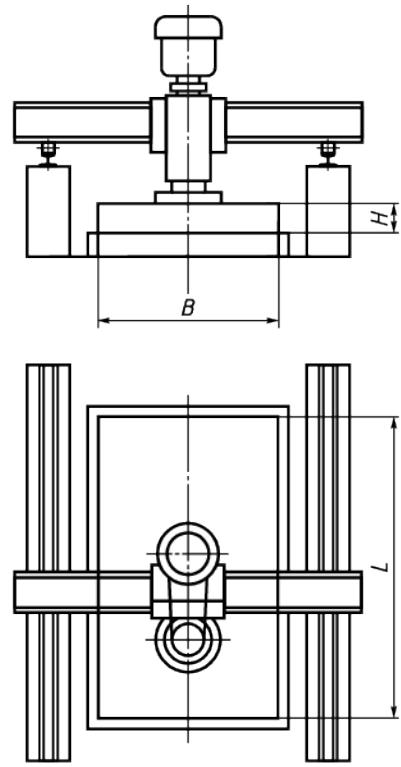


Рисунок 2 — Тип 2

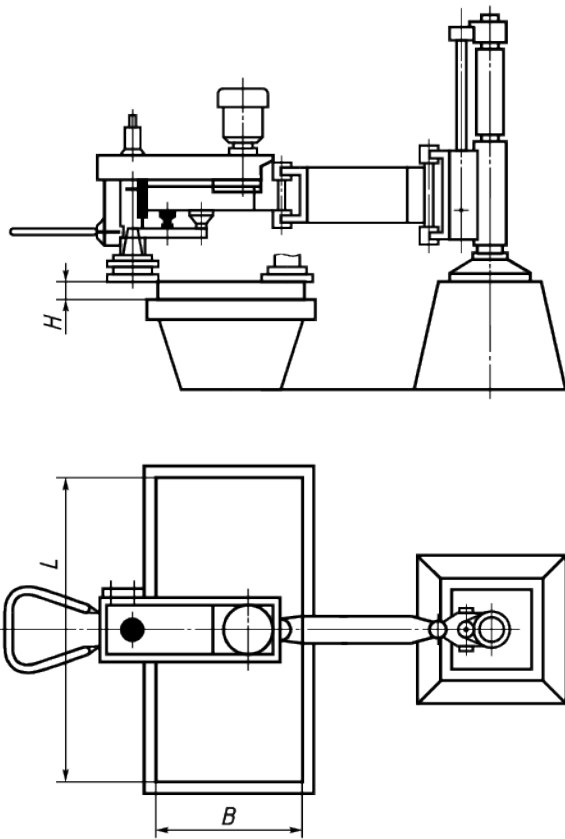


Рисунок 3 — Тип 3

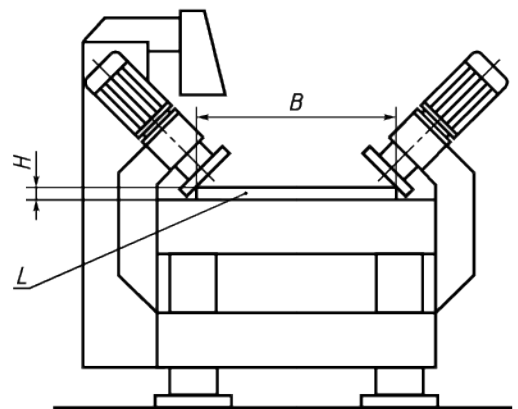


Рисунок 4 — Тип 4