

**ФОРМЫ ПЕСЧАНАЯ И МЕТАЛЛИЧЕСКАЯ
ДЛЯ ПОЛУЧЕНИЯ ПРОБ
ЖИДКОТЕКУЧЕСТИ МЕТАЛЛОВ**

Издание официальное

М Е Ж Г О С У Д А Р С Т В Е Н Н Ы Й С Т А Н Д А Р Т

**ФОРМЫ ПЕСЧАНАЯ И МЕТАЛЛИЧЕСКАЯ
ДЛЯ ПОЛУЧЕНИЯ ПРОБ ЖИДКОТЕКУЧЕСТИ МЕТАЛЛОВ****ГОСТ
16438—70**

Sand and metal moulds for making of fluidity of metals tests

ОКСТУ 3969

Дата введения 01.01.72

Настоящий стандарт распространяется на песчаные (сухие и сырые) и металлические формы для получения проб жидкотекучести металлов.

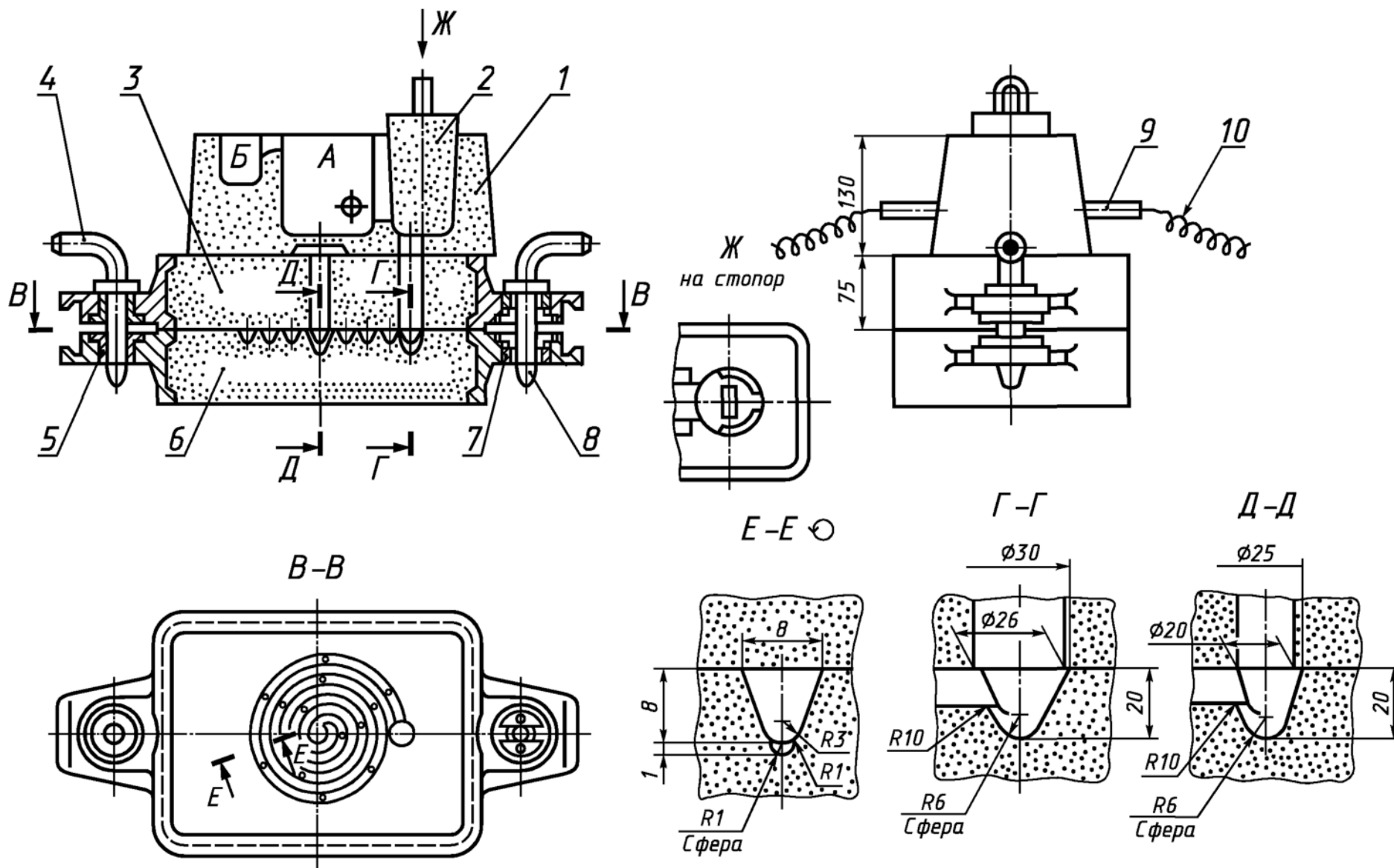
Жидкотекучесть металлов определяется длиной в метрах залитого полностью в поперечном сечении спирального измерительного канала.

(Измененная редакция, Изм. № 2).

1. ПЕСЧАНАЯ ФОРМА

1.1. Конструкция и размеры песчаной формы (сырой и сухой) должны соответствовать указанным на черт. 1.

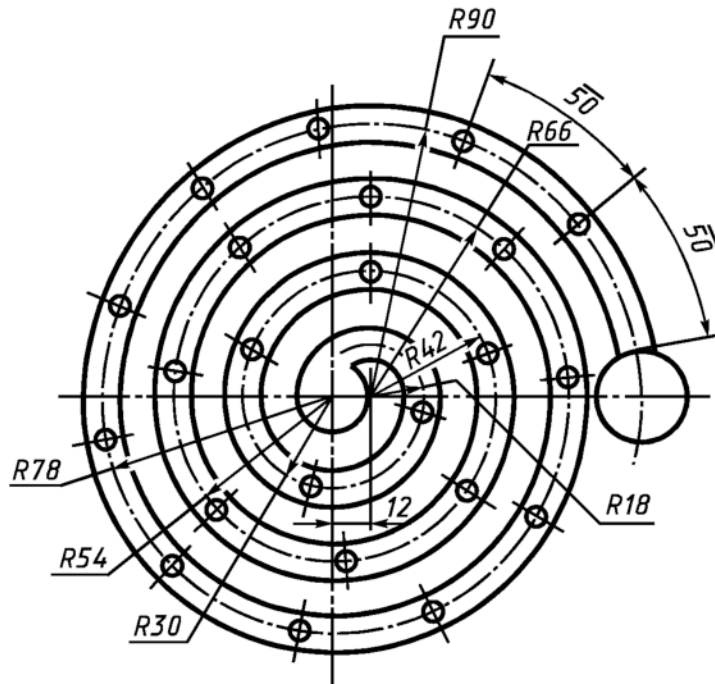
1.1а. Схема построения спирального измерительного канала должна соответствовать указанной на черт. 1а.



1 — литниковая чаша по черт.
 3 (1 шт.); 2 — стопор по черт.

4 (1 шт.); 3 — верхняя полуформа (1 шт.); 4 — центрирующий штырь 0290—0102 по ГОСТ 22965 (1 шт.);
 5 — втулка центрирующая 0290—2621 по ГОСТ 15019 (2 шт.); 6 — нижняя полуформа (1 шт.); 7 — втулка направляющая 0290—2631 или 0290—2632 по ГОСТ 15019

Схема построения измерительного канала



Черт. 1а

(Введен дополнительно, Изм. № 2).

1.2. Конструкция и размеры литниковой чаши (деталь 1) должны соответствовать указанным на черт. 2.

(Измененная редакция, Изм. № 2).