



МЕЖГОСУДАРСТВЕННЫЙ
СТАНДАРТ

ГОСТ
24053—
2021



**ПЛИТЫ ДРЕВЕСНО-СТРУЖЕЧНЫЕ
И ДРЕВЕСНО-ВОЛОКНИСТЫЕ**
Детали мебельные.
Метод определения покоробленности

Зарегистрирован
№ 15601
1 июля 2021 г.



Предисловие

Евразийский совет по стандартизации, метрологии и сертификации (ЕАСС) представляет собой региональное объединение национальных органов по стандартизации государств, входящих в Содружество Независимых Государств. В дальнейшем возможно вступление в ЕАСС национальных органов по стандартизации других государств.

Цели, основные принципы и основной порядок проведения работ по межгосударственной стандартизации установлены ГОСТ 1.0 «Межгосударственная система стандартизации. Основные положения» и ГОСТ 1.2 «Межгосударственная система стандартизации. Стандарты межгосударственные, правила и рекомендации по межгосударственной стандартизации. Правила разработки, принятия, обновления и отмены».

Сведения о стандарте

1 РАЗРАБОТАН Межгосударственным техническим комитетом по стандартизации МТК 121 «Плиты древесные», Обществом с ограниченной ответственностью Центр по стандартизации лесопродукции «ЛЕССЕРТИКА» (ООО «ЦСЛ «ЛЕССЕРТИКА») совместно с Обществом с ограниченной ответственностью «КРОНОШПАН» (ООО «КРОНОШПАН»)

2 ВНЕСЕН Федеральным агентством по техническому регулированию и метрологии Российской Федерации

3 ПРИНЯТ Евразийским советом по стандартизации, метрологии и сертификации по результатам голосования в АИС МГС (протоколом от 30 июня 2021 г. №141-П)

За принятие стандарта проголосовали:

Краткое наименование страны по МК (ИСО 3166) 004—97	Код страны по МК (ИСО 3166) 004—97	Сокращенное наименование национального органа по стандартизации
Армения	AM	ЗАО "Национальный орган по стандартизации и метрологии" Республики Армения
Беларусь	BY	Госстандарт Республики Беларусь
Кыргызстан	KG	Кыргызстандарт
Россия	RU	Росстандарт
Узбекистан	UZ	Узстандарт

4 ВЗАМЕН ГОСТ 24053-80

© ЦСМ, 2021

5 Приказом Центра по стандартизации и метрологии при Министерстве экономики Кыргызской Республики от 6 декабря 2021 г. № 56-СТ межгосударственный стандарт ГОСТ 24053—2021 введен в действие в качестве национального стандарта Кыргызской Республики

Информация о введении в действие (прекращении действия) настоящего стандарта и изменений к нему на территории указанных выше государств публикуется в указателях национальных (государственных) стандартов, издаваемых в этих государствах, а также в сети Интернет на сайтах соответствующих национальных (государственных) органов по стандартизации.

В случае пересмотра, изменения или отмены настоящего стандарта соответствующая информация также будет опубликована в сети Интернет на сайте Межгосударственного совета по стандартизации, метрологии и сертификации в каталоге «Межгосударственные стандарты»

Настоящий документ не может быть полностью или частично воспроизведен, копирован, тиражирован и распространен без разрешения Центра по стандартизации и метрологии при Министерстве экономики Кыргызской Республики

ПЛИТЫ ДРЕВЕСНО-СТРУЖЕЧНЫЕ И ДРЕВЕСНО-ВОЛОКНИСТЫЕ**Детали мебельные.
Метод определения покособленности**

Particle and fibre boards. Details for furniture. Method for determination of warpage

Дата введения —2022-03-01

1 Область применения

Настоящий стандарт распространяется на древесно-стружечные плиты, древесно-волоконные плиты сухого и мокрого способов производства (МДФ, ХДФ) (далее — плиты), заготовки и детали из них, а также материалов (далее — щитовые детали) и устанавливает метод определения их покособленности.

2 Нормативные ссылки

В настоящем стандарте использованы нормативные ссылки на следующие межгосударственные стандарты:

ГОСТ 577 Индикаторы часового типа с ценой деления 0,01 мм. Технические условия

ГОСТ 8026 Линейки поверочные. Технические условия

ГОСТ 10633 Плиты древесно-стружечные и древесно-волоконные. Общие правила подготовки и проведения физико-механических испытаний

ГОСТ 16371 Мебель. Общие технические условия

Примечание — При пользовании настоящим стандартом целесообразно проверить действие ссылочных стандартов и классификаторов на официальном интернет-сайте Межгосударственного совета по стандартизации, метрологии и сертификации (www.easc.by) или по указателям национальных стандартов, издаваемым в государствах, указанных в предисловии, или на официальных сайтах соответствующих национальных органов по стандартизации. Если на документ дана недатированная ссылка, то следует использовать документ, действующий на текущий момент, с учетом всех внесенных в него изменений. Если заменен ссылочный документ, на который дана датированная ссылка, то следует использовать указанную версию этого документа. Если после принятия настоящего стандарта в ссылочный документ, на который дана датированная ссылка, внесено изменение, затрагивающее положение, на которое дана ссылка, то это положение применяется без учета данного изменения. Если ссылочный документ отменен без замены, то положение, в котором дана ссылка на него, применяется в части, не затрагивающей эту ссылку.

3 Отбор образцов

3.1 Отбор образцов проводят по ГОСТ 10633. При определении покособленности щитовых деталей мебели — по ГОСТ 16371.

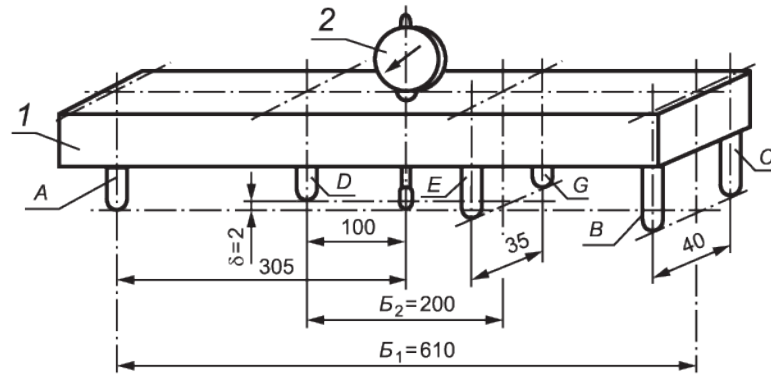
3.2 Покособленность плит определяют на образцах размером $1200 \times 650 \times S$, где S — толщина плиты, мм.

Образец вырезают так, чтобы его длина располагалась вдоль короткой стороны полноформатной плиты.

3.3 Покособленность деталей и заготовок определяют на деталях размером по длине и ширине не менее 250 мм.

4 Аппаратура

4.1 Прибор для контроля покоробленности (см. рисунок 1) с двойной базой: $B_1 = 610$ мм и $B_2 = 200$ мм, представляющий собой жесткую балку с тремя опорами для каждой базы и индикатором часового типа по ГОСТ 577 с ценой деления 0,01 мм и диапазоном измерения от 0 до 10 мм.



1 — балка прибора; 2 — индикатор; A, B, C — опоры с базой измерения стрелы прогиба B_1 ; D, E, G — опоры с базой измерения стрелы прогиба B_2 ; $\delta = 2$ мм — расстояние между плоскостями опор A, B, C и D, E, G

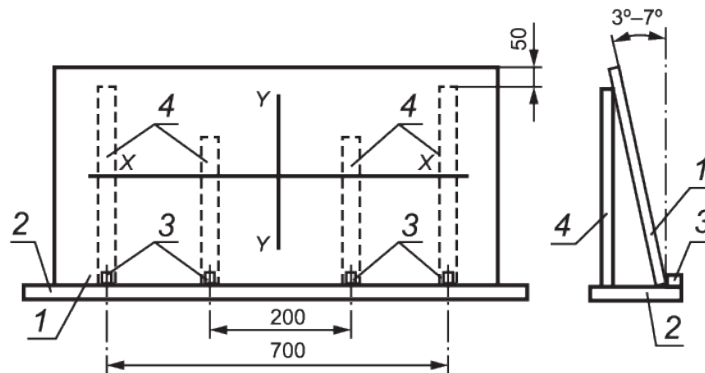
Рисунок 1 — Схема прибора для контроля покоробленности

Примечания

1 Размеры на рисунке 1 устанавливаются в зависимости от размеров выбранных баз, например, 610 мм и 200 мм. Допускается использование прибора с одной базой 610 мм или 200 мм.

2 Предельные отклонения размеров прибора для измерения покоробленности не должны превышать ± 1 мм.

4.2 Стенд (см. рисунок 2), обеспечивающий расположение плоскости пласти образцов или деталей плит под углом к вертикали от 3° до 7° с высотой опор на 50 мм меньше высоты образца или детали. При контроле деталей различных форматов опоры стенда выполняют перемещающимися по высоте и съемными.



1 — образец; 2 — основание; 3 — упоры; 4 — опоры

Рисунок 2 — Схема стенда с установленным образцом

Примечания

1 Размеры на стенде устанавливаются в зависимости от размеров выбранных баз, например, 700 мм и 200 мм.

2 Предельные отклонения размеров стенда не должны превышать ± 1 мм.

4.3 Линейки поверочные типов ШМ-2-400 и ШМ-2-630 по ГОСТ 8026.